

# Pressmeddelande - Afrikanska mästerverk

2013-09-06

Nu öppnar den kritikerrosade vandringsutställningen Afrikanska mästerverk i Bergrummet på Skeppsholmen i Stockholm. Här visas några av världens mest sofistikerade historiska konstverk i en unik underjordisk miljö. Med Afrikanska mästerverk vill Världskulturmuseerna bidra till att ge en ny bild av Afrikas historia.

Över 100 skulpturer av metall, sten och terrakotta från 1100- till 1500-talet berättar historien om det afrikanska kungariket Ife, ett av de mest avancerade samhällena för sin tid och ett kosmopolitiskt maktcentrum i Västafrika. Människorna i det gamla Ife var förfäder till Yoruba, en av Nigerias största folkgrupper idag.

Utställningen har tidigare gjort succé i Spanien, Storbritannien och USA. I Sverige presenteras utställningen på ett nytt, spännande sätt. Afrikanska mästerverk invigs lördag 7 september och är öppen alla dagar kl 10 – 20 fram till och med 23 februari 2014. Entrépris 150 kr, gratis upp till 19 år. Från april till och med augusti 2014 visas sedan Afrikanska mästerverk på Världskulturmuseet i Göteborg.

"This is an exceptional exhibition [...] artworks that rank with the Terracotta Army, The Parthenon or the mask of Tutankhamun as treasures of the human spirit."

Jonathan Jones, The Guardian 26 febr 2010  
(när utställningen visades på British Museum)

I Afrikanska mästerverk har Världskulturmuseerna skapat ett särskilt "barnspår", som följer Bergrummets tunnlar. Där kan barn träffa kunligheter, möta en krokodil och lära sig om Yoruba-folkets skapelsemyt. I anslutning till utställningen finns också en fotoutställning från dagens Ife, känt som Ile-Ife, av den italienska fotografen Carla De Benedetti.

Dynasty and Divinity: Ife Art in Ancient Nigeria har tidigare visats på Fundación Botín i Santander, Spanien (2009), och Royal Academy of Fine Arts i Madrid (2009) innan den kritikerrosade utställningen visades på British Museum i London (2010), där den benämndes Kingdom of Ife. Utställningsturnén i USA (2010-2012) inkluderade Museum of Fine Arts, Houston, Virginia Museum of Fine Arts, och Indianapolis Museum of Art. Dynasty and Divinity är ursprungligen producerad av Museum for African Art, New York, och Fundación Botín, Santander, Spanien, i samarbete med National Commission for Museums and Monuments, Nigeria.

För mer information, pressbilder etc:  
Kommunikationschef Peter Skogh, 0703-167394 peter.skogh@varldskulturmuseerna.se

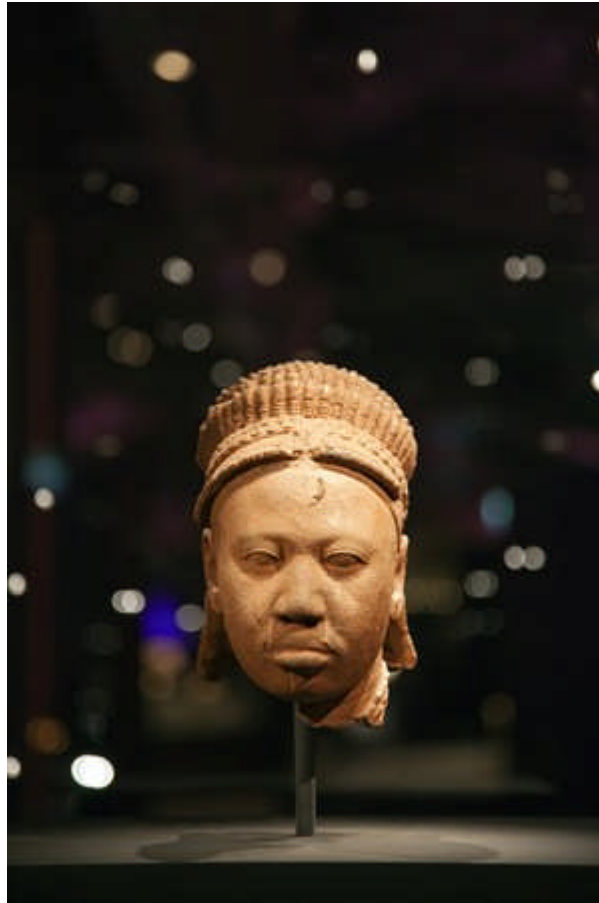


### Huvud med krona

Detta känsliga och rofyllda huvud uttrycker den självbehärskning som yorubafolket värderade högt. Ansiktets linjer föreställer troligen fina ärrtatueringar i huden. Koppar var en dyrbar metall under det forntida Ife och förbehållen avbildningar av kungligheter. Detta är ett av tre kända huvuden av kopparlegering, alla något mindre än naturlig storlek, som bär krona. På detta huvud har kronans övre kant brutits av, men basen liknar kronan på den stående kungfiguren i den här sektionen. Dess ringlande form kan vara en symbol för en särskild regerande dynasti. En järnspik som hittats i nacken tyder på att detta huvud tidigare var fäst vid en bas eller möjligtvis en klädd träfigur.

1300-tal – tidigt 1400-tal. Kopparlegering. Hittat 1938 av byggarbetare under utgrävning av en husgrund vid Wunmonijie Compound, Ife  
NCMM, Nigeria, 79.R.11

**Copyright:** © National Commission for Museums and Monuments, Nigeria. Photo courtesy Museum for African Art/Fundación Botín. Foto: Rose-Marie Westling, Världskulturmuseerna.



### Huvud med krona

Denna terrakottaskulptur är ett mästerverk i sin form och sina detaljer, samt i sitt tankfulla uttryck, som tyder på ett inre lugn. Kronan i flera skikt kan tyda på att huvudet föreställer en drottning. Den övre kanten har brutits av framtill, men en ring av pärlor syns fortfarande på pannan. Spår av röd färg finns kvar på halsband, läppar, öra och panna, vilket tyder på att hela huvudet ursprungligen var målat. Fotografiet här intill visar när huvudet trädde fram vid utgrävningarna 1958. Detta huvud kan ha suttit på en torso eller en figur i fullängd. I dag finns bara fragment av sådana större figurer. Ännu har inga hela terrakottafigurer hittats.

1100-tal – 1400-tal. Terrakotta. Hittat 1958 under en arkeologisk utgrävning i Ita Yemoo, Ife. NCMM, Nigeria, 79.R.7

**Copyright:** © National Commission for Museums and Monuments, Nigeria. Photo courtesy Museum for African Art/Fundación Botín. Foto: Rose-Marie Westling, Världskulturmuseerna.



### Sten – Figur av Idena

Denna figur är känd som Idena, grindvaktaren. Den sades vakta över de vägar som ledde till Ore Grove, en helig plats för Ore, järguden. Ore kopplas till Ogun, järnguden, och på denna vaktande figur är håret täckt av smidda järnspikar som passats in i de hål som borrats i stenen. De flesta spikar är nu trasiga, men hade förr spiralformade huvuden. En hårlock är också avbildad, hängandes ned längs den vänstra sidan av ansiktet. Idena visas klädd i en vid pärlbeprydd krage, armband på båda armarna och ett skynke runt midjan. Ett tofsprytt gehäng hänger över hans vänstra höft. På fotografiet från 1957, här intill, syns statyn i Ore-lunden tillsammans med lerfiskskulpturen och flera andra stenarbeten.

1100-tal – 1400-tal. Bionitgnejs och järnspikar. Från Ore-lunden, Ife. NCMM, Nigeria, 57.1.7

**Copyright:** © National Commission for Museums and Monuments, Nigeria. Photo courtesy Museum for African Art/Fundación Botín. Foto: Rose-Marie Westling, Världskulturmuseerna.



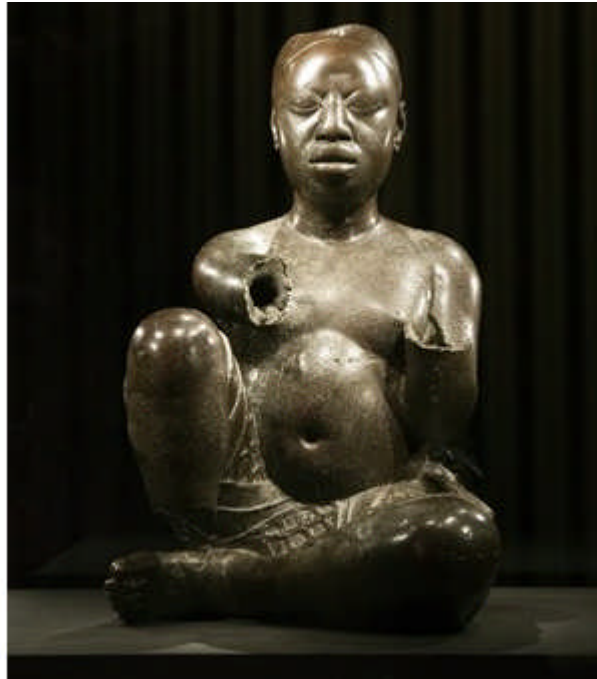
### Bronsmask - Mask kallad "Obalufon"

Denna unika mask sägs föreställa Alayemore, känd som Ooni Obalufon II, som regerade Ife under 1300-talet. Obalufon II vördas för att ha stärkt Ifes betydelse och välstånd samt för att ha stimulerat de kreativa näringsgrenarna, särskilt metallgjutning i kopparlegering. Detta är den enda metallmasken från Ife och den tros ha använts från att den tillverkades tills den flyttades till Nigerias Nationalmuseum i Ife under förra århundradet. Detta föremål var uppenbart avsett att användas. Det finns springor under ögonen för att bäraren skulle kunna se, hål i näsborrarna för att kunna andas och en öppning mellan läpparna för att bärarens röst skulle kunna höras. Tygklädnader kunde fästas i hålen runt maskens bakstycke, medan en krona och en pärlbeprydd slöja kunde fästas i hålen runt ansiktet och bakhuvudet.

Masken är tillverkad av i stort sett ren koppar, snarare än koppar legerad med tenn eller zink, vilket skulle göra den lättare att hålla vid gjutning. Det nästintill felfria utförandet av denna mask vittnar om tillverkarnas skicklighet och teknik. Koppar oxiderar när den kommer i kontakt med luft. Det bildas en tunn hinna som förhindrar den smälta kopparen från att flöda in i gjutformens trånga passager. För att undvika detta problem verkar metallmederna i Ife ha fäst smältdegeln direkt på formen, för att förhindra att kopparen kom i kontakt med luft när de vände upp och ned på monteringen för att hålla.

1300-tal – tidigt 1400-tal. Koppar. Från palatset i Ife. NCMM, Nigeria, 38.1.2

**Copyright:** © National Commission for Museums and Monuments, Nigeria. Photo courtesy Museum for African Art/Fundación Botín. Foto: Rose-Marie Westling, Världskulturmuseerna.



### Sittande figur

Denna sittande figur kommer från en helgedom i nupe-folkets by Tada, vid Nigerfloden, knappt 20 mil norr om Ife. Som en helgedomsfigur garanterade denna skulptur fertilitet och välstånd i området. En gång i veckan bar byborna den till floden för att tvätta och skrubba den med grus, vilket förklarar varför ytan är sliten och gropig.

Stilmässigt är Tada-figuren så lik några av föremålen från Ife att forskare tror att den kan ha tillverkats i en Ife-verkstad eller av en Ife-konstnär. Tyget som är knutet runt höften liknar tyget på många Ife-skulpturer, bland annat den stående Ooni-statyn vid ingången till utställningen. I ett andra tyg, fäst med ett tofsbeprytt gehäng, avbildas ett genombrutet mönster. Dessa tyger illustrerar den betydelse och komplexitet som fina textilier hade i Ifes klädsel och regalier.

Denna figur kan ursprungligen ha stått på en sockel eller en rund stenpall. Dess asymmetriska ställning är ganska ovanlig bland afrikanska skulpturer, även om det finns tidiga terrakottaskulpturer från Mali, längre upp längs Nigerfloden, som föreställer sittande figurer i en rad olika ställningar.

Denna figur från Tada är den tidigaste och största metallskulpturen som hittills hittats i Ife-regionen. Den har de mest naturalistiska kroppsformerna och är utan tvekan det mest komplexa Ife-föremål som är känt i dag. Tester av dess lerkärna daterar figuren till ungefär 1325, plus minus 60 år. Precis som de flesta gjutna metallskulpturer så tillverkades denna staty i flera delar som sedan sattes samman. Då den är tillverkad av nästan ren koppar, vilket är svårt att hålla i smält form, måste figuren ha varit extremt svår att gjuta. Trots att några delar saknas väger statyn drygt 18 kilo.

Sent 1200-tal eller 1300-tal. Koppar (med spår av arsenik, bly och tenn). Från Tada, en by norr om Ife. NCMM, Nigeria, 79.R.18

**Copyright:** © National Commission for Museums and Monuments, Nigeria. Photo courtesy Museum for African Art/Fundación Botín. Foto: Rose-Marie Westling, Världskulturmuseerna.



### Bronshuvuden - Kungligt huvud

Detta fint utformade kungliga huvud har en ovanligt slät yta, vilken står i kontrast till de skarpt definierade krökningarna i dess eleganta ansiktsdrag. Som många andra kungliga huvuden som hittades 1938 i Ife, har detta en serie hål runt munnen och käken, vilka troligen använts för att fästa en pärlbeprydd slöja för att dölja munnen. Hittills har man bara hittat femton huvuden i naturlig storlek, alla vid Wunmonijie Compound nära det kungliga palatset i hjärtat av Ife (åtta av dessa arbeten ingår i utställningen). De hittades vid utgrävningen inför ett husbygge. Det finns också tre huvuden från Ife, något mindre än naturlig storlek, som har kronor gjutna i metall (två av dessa ingår i utställningen).

1300-tal – tidigt 1400-tal. Kopparlegering. Hittat 1938 av byggarbetare under utgrävning av en husgrund vid Wunmonijie Compound, Ife. NCMM, Nigeria, 38.1.9

**Copyright:** © National Commission for Museums and Monuments, Nigeria. Photo courtesy Museum for African Art/Fundación Botín. Foto: Rose-Marie Westling, Världskulturmuseerna.





### Huvud med munkavle

Då det utformats som ett fristående huvud, verkar detta porträtt av ett offer vara tänkt att placeras på ett altare. Ärrtatueringarna mellan ögon och öron tyder på att personen var en främling. Enligt yoruba-legenden brukade främlingar i forntiden undvika Ife av rädsla för att offras till gudarna. Stilen i detta föremål tyder på en datering efter 1400-talet.

Efter 1400-talet. Terrakotta. Hittat 1957 under arkeologiska utgrävningar i Ita Yemoo, Ife. NCMM, Nigeria, 57.1.6

**Copyright:** © National Commission for Museums and Monuments, Nigeria. Photo courtesy Museum for African Art/Fundación Botín. Foto: Rose-Marie Westling, Världskulturmuseerna.





### Inre huvudet

Koniskt huvud med mänskliga drag, sägs föreställa Awunrin Olojo, hustru till Osangangan Obamakin (Obalufon I)

Koniska och cylindriska huvuden, vilka placerades på altare, kan ha varit tänkta att beteckna den spirituella aspekten av det inre huvudet (ori inu) hos individen, snarare än den yttre aspekten eller det fysiska huvudet (ori ode), vilket avbildas i mer naturalistiska skulpturer. Den koniska formen är karakteristisk för de heligaste av de pärlbeprydda kronor som bars av Ifes härskare.

Genom dessa tre små föremål, tillsammans med utställningens naturalistiska huvuden och figurer, ser vi de tre olika avbildningsstilar som karakteriserar yoruba-konsten: naturalistisk, stiliserad och abstrakt. Den naturalistiska stilen är rikligt representerad av flera föremål i utställningen. Den stilistiska stilen kan ses i detta stora koniska huvud, och den abstrakta stilen är tydlig i det lilla koniska huvudet och det cylindriska huvudet, vilka båda troligen föreställer en persons inre huvud (ori inu).

1100-tal – 1400-tal. Terrakotta. Osangangan Obamakin Grove, Ife. NCMM, Nigeria, 49.1.22

**Copyright:** © National Commission for Museums and Monuments, Nigeria. Photo courtesy Museum for African Art/Fundación Botín. Foto: Rose-Marie Westling, Världskulturmuseerna.



## Sjukdom

Figur av man med elefantsjuka i skrotum.

Denna ofullständiga figur är en av de mest målande beskrivningarna av sjukdom som hittats i Ife. Den föreställer en man med förstörade testiklar, antagligen elefantsjuka, en myggburen sjukdom. Hans vrister (en är avbruten) verkar vara bundna med ett rep eller en kedja. De två buffelhornen som är hängda runt hans hals tyder på en rituell kontext som möjligen inbegriper offer. Skulpturen är en realistisk avbild av en fruktad, men dessvärre inte ovanlig, smittsam tropisk sjukdom. Figuren kan också föreställa en varelse som offras till gudarna, särskilt Obatala, konstnärsguden som formade människor ur lera.

1100-tal – 1400-tal. Terrakotta. Osangangan Obamakin, Ife. NCMM, Nigeria, 49.1.51

**Copyright:** © National Commission for Museums and Monuments, Nigeria. Photo courtesy Museum for African Art/Fundación Botín. Foto: Rose-Marie Westling, Världskulturmuseerna.



### Ife and Beyond –Ryttarfigur

Denne ryttere har identifierats på flera olika vis: som ett sändebud norrifrån; som Orunmila, guden för spådom; som en hovslagare samt som Oranmiyan, den legendariske ledaren som grundade nya dynastier i Ife, Benin och Oyo (en annan yoruba-stad). Rytterkontexten stödjer rytterens identitet som Oranmiyan, som kopplas till militärmakt och sägs ha köpt hästar från Kanem-Bornu, ett forntida kungarike i nuvarande Chad och Niger, norr om Nigeria. På grund av en sjukdom buren av tsetseflugan, har hästar hög dödlighet i de skogiga områdena vid Benin och Ife, vilket gör dem till ovanliga och dyra djur.

Ryttaren är klädd i utsirade regalier. Denna exceptionella huvudprydnad har detaljer som föreställer glaspärlor, fjädrar och möjligtvis amuletter. Hans vida krage och pansar liknar europeisk design från samma tid. Vid 1500- och 1600-talen, när detta föremål tillverkades, hade portugiserna och andra européer etablerat handel med Benin och europeiska vapen och pansar blev kända i regionen. Rytterens pansar har även kaurisnäckor, en traditionell form av pengar i Afrika.

1500-tal – 1600-tal. Kopparlegering. Från Benin, en stad sydost om Ife. NCMM, Nigeria, 59.23.7

**Copyright:** © National Commission for Museums and Monuments, Nigeria. Photo courtesy Museum for African Art/Fundación Botín. Foto: Rose-Marie Westling, Världskulturmuseerna.



### Det moderna Ife

Dagens Ife, känd som Ile-Ife, är ett pulserande urbant centrum med moderna institutioner, bland annat ett stort universitet, museer, en livlig handelsplats och många näringsverksamheter. Ife är yoruba-folkets hemland. Ooni av Ife, Hans Majestät Alayeluwa Oba Okunade Sijuwade, Olubuse II, är den högsta traditionella ledaren i yoruba-land. Som innehavare av tronen på en av världens äldsta ännu existerande monarkier, har Ooni en stor roll i det ceremoniella livet.

Ifes invånare är kristna, muslimer och anhängare till traditionella religiösa yorubaseder. De antika hovtraditionerna och festivaler som hedrar lokala gudar är fortfarande viktiga. Deltagarna i de festivaler som hedrar forna härskare och gudar bär utmärkelsetecken och smyckar sig själva på ett sätt som påminner om detaljer från Ifes antika konst. Många av dessa deltagare har ärftliga ämbeten eller tjänar som präster åt specifika altare.

Carla De Benedetti, från Milano, Italien har forskat och utfört fotoreportage i Afrika, den arabiska halvön, samt Central- och Sydamerika. Under tio års tid var hon direktör för Southern Crossroads: Routes of Commerce and Culture Through West Africa and the Early Sudan, ett samarbetsprojekt till UNE SCOs Integral Study of the Silk Roads: Roads of Dialogue. Hon har bott i Ile-Ife och fortsätter att regelbundet besöka vänner där.

**Copyright:** Yoruba women in Ile-Ife and elsewhere are known for the dramatic ways they wear head-ties. Photo by Carla De Benedetti, 1988.